



Tillæg 5-027 Rekreativt område, Vestbjerg

Aalborg Byråd godkendte den 26. april 2021 kommuneplantillæg 5.027 vedrørende udlæg af et nyt område til rekreative formål i Vestbjerg.

Planen består af:

- [Redegørelse til tillæg 5.027](#)
- [Retningslinje 11.2.3 Øvrigt landområde](#)
- [Kommuneplanramme 5.6.R5 Vest for landevejen](#)

Planen er først og fremmest tænkt som en digital plan. Det er dog op til dig selv, hvorvidt du ønsker at læse planen på skærmen, eller du vil udskrive den. Ønsker du en pdf-fil af det samlede tillæg, så tryk [her](#).

Har du spørgsmål til planens indhold eller brug, er du velkommen til at kontakte Tina Adamsen, tlf. 2520 2233.

Klagevejledning

Afgørelsen om godkendelsen af kommuneplantillægget kan for så vidt angår retlige spørgsmål påklages til Planklagenævnet. Hvis du ønsker at klage over denne afgørelse, kan du klage til Planklagenævnet. Klager skal være indsendt senest 28. maj 2021. Det koster et gebyr at klage. Læs mere om klageregler og gebyrer på www.naevneshus.dk/planklagenaevnet.

Hvad kan du klage over?

Du skal være klageberettiget for at kunne klage, dvs. have en væsentlig retlig interesse i sagens udfald.

Derudover kan du kun klage over retlige spørgsmål, jf. Planlovens § 58-62. Det vil sige, at du for eksempel kan klage over afgørelser, hvis du mener, at kommunen har fejlfortolket loven eller planbestemmelser, eller ikke har overholdt de gældende procedure- og kompetenceregler. Du kan ikke klage over, at du er uenig i kommunens beslutning. Det er Planklagenævnet, der vurderer, om din klage omfatter et retslig spørgsmål.

Klageportalen

Du sender klagen til Planklagenævnet via Klageportalen. Efterfølgende kommunikation om klagen sker også gennem Klageportalen. Du kan finde Klageportalen via www.naevneshus.dk/planklagenaevnet.

Hvis du er undtaget for digital selvbetjening og derfor ønsker at klage uden at bruge Klageportalen, skal du sende en begrundet anmodning til Aalborg Kommune, Plan & Udvikling. Vi videresender herefter anmodningen til Planklagenævnet, som træffer afgørelse om, hvorvidt din anmodning kan imødekommes.

Søgsmål

Hvis planen ønskes indbragt for domstolene, skal det ske inden 6 måneder fra annonceringsdatoen dvs. senest den 30. oktober 2021.

Kommunens planer

Alle planforslag kan ses her:

Lokalplan: www.aalborg.dk/lokalplaner under "Forslag"

Kommuneplantillæg: www.aalborgkommuneplan.dk under "Nyheder"

Alternativt ved personlig henvendelse hos:

- Bibliotekerne i Aalborg Kommune
- By- og Landskabsforvaltningen, Stigsborg Brygge 5, 9400 Nørresundby

26-04-2021



Vejledning tillæg

Hvad er en kommuneplan?

Kommuneplanen udtrykker byrådets overordnede politikker og mål for Aalborg Kommunes fremtidige udvikling. Planen berører på mange måder borgernes dagligdag og fastlægger rammer for handlemulighederne og levevilkår i lokalområderne. Derfor er planen også udarbejdet i et samarbejde mellem politikere, borgere og en række organisationer og foreninger.

Kommuneplanen består af en **hovedstruktur**, **retningslinjer** og **kommuneplanrammer**.

Hovedstrukturen er den sammenfattende del af kommuneplanen. Den omfatter hele kommunen og fastlægger de overordnede mål for udviklingen inden for de enkelte sektorer og områder i Aalborg Kommune.

Hovedstrukturen er byrådets overordnede udviklingsværktøj, og den er retningsgivende for økonomisk prioritering mellem forskellige kommunale opgaver.

Retningslinjer er byrådets langsigtede politik for det fremtidige bymønster og den enkelte bys rolle. Den kommer konkret til udtryk i den geografiske fordeling af boliger, erhverv, trafikbetjening og serviceydelser i de enkelte bysamfund og i byernes indbyrdes samspil. Hertil kommer retningslinjer for benyttelse og beskyttelse af det åbne land.

Kommuneplanrammerne angiver, hvordan de enkelte arealer i Aalborg Kommune kan anvendes. Rammebestemmelserne må ikke være i strid med hovedstrukturen og retningslinjer.

Både hovedstrukturen, retningslinjerne og kommuneplanrammerne er bindende for lokalplanlægningen. Der kan, med andre ord ikke vedtages lokalplaner, som er i strid med kommuneplanen. Til gengæld kan byrådet beslutte at ændre kommuneplanen ved at udarbejde et kommuneplantillæg.

Hvornår laves der kommuneplantillæg?

De fleste kommuneplantillæg omfatter mindre ændringer i de gældende rammebestemmelser. Ofte sker det på baggrund af et konkret bygge- eller anlægsprojekt, der ønskes gennemført. Et sådant projekt vil normalt også betyde, at der skal udarbejdes lokalplan, hvor der mere detaljeret fastlægges krav til, hvordan nye bygninger, beplantning, veje, stier osv. skal placeres og udformes. Indsigelsesfristen for et forslag til kommuneplantillæg er mindst 8 uger. Der er samme indsigelsesfrist for et lokalplanforslag, hvilket betyder, at de to planer kan følges ad gennem offentlighedsproceduren.

Hvis der er tale om omfattende ændringer, som bryder med kommuneplanens hovedstruktur, eller hvis der er tale om en hovedrevision af kommuneplanen, skal der gennemføres en større offentlighedsprocedure. Kommunen skal forud for planlægningsarbejdet afholde en fordebat for at indkalde ideer, forslag mv. fra offentligheden. Yderligere skal kommunen forestå en oplysningsvirksomhed med henblik på at fremkalde en offentlig debat om planrevisionens målsætning og nærmere indhold. Herefter kan kommunen udarbejde et forslag til kommuneplantillæg. Fristen for at fremsætte indsigelser mod forslaget er også her på mindst 8 uger.

Forslaget til kommuneplantillæg

Når byrådet har godkendt et forslag til kommuneplantillæg, offentliggøres det, som beskrevet ovenfor, i mindst 8 uger. I den periode har borgerne lejlighed til at komme med bemærkninger, indsigelser eller forslag til ændringer. Når offentlighedsperioden er slut, vurderer byrådet, i hvilken udstrækning man vil imødekomme eventuelle indsigelser og ændringsforslag. Herefter vedtages tillægget endeligt.

Hvis byrådet, på baggrund af de indkomne indsigelser eller efter eget ønske, vil foretage så omfattende ændringer, at der reelt er tale om et nyt planforslag, starter proceduren forfra med offentliggørelse af et nyt forslag til

kommuneplantillæg.

Så længe kommuneplantillægget foreligger som forslag, har det ingen direkte retsvirkninger over for de ejendomme, der er omfattet af tillægget.

Om miljøvurdering (MV)

Planforslag, der kan få en væsentlig indvirkning på miljøet, skal ledsages af en miljøvurdering af planen i form af en miljørapport (MV). Det fremgår af Miljøvurderingsloven.

Hvis kommunen har truffet afgørelse om, at der ikke er foretaget en miljøvurdering, idet planforslaget ikke har væsentlig indvirkning på miljøet, kan afgørelsen, for så vidt angår retlige forhold, påklages til Planklagenævnet **senest 4 uger efter planforslagets offentliggørelse.**

Klagen sendes til Planklagenævnet via Klageportalen. Efterfølgende kommunikation om klagen sker også gennem Klageportalen. Klageportalen findes via www.naevneneshus.dk/planklagenaevnet.

Personer, der er undtaget for digital selvbetjening og derfor ønsker at klage uden at bruge Klageportalen, skal sende en begrundet anmodning til Aalborg Kommune, Plan & Udvikling. Kommunen videregiver herefter anmodningen til Planklagenævnet, som træffer afgørelse om, hvorvidt din anmodning kan imødekommes.

Det endelige kommuneplantillæg

Når byrådet har godkendt kommuneplantillægget endeligt og bekendtgjort det, er det en del af kommuneplanen. Herefter gælder følgende retsvirkninger:

Inden for byzoner kan kommunalbestyrelsen modsætte sig udstykning og bebyggelse, som er i strid med kommuneplanens rækkefølgebestemmelser. Forbud kan dog ikke nedlægges, når det pågældende område er omfattet af en detaljeret byplanvedtægt eller lokalplan.

Inden for byzoner og sommerhusområder kan byrådet modsætte sig opførelse af bebyggelse eller ændret anvendelse af bebyggelse eller ubebyggede arealer, når bebyggelsen eller anvendelsen er i strid med bestemmelserne i rammerne. Forbud kan dog ikke nedlægges, når det pågældende område i kommuneplanen er udlagt til offentligt formål, eller når området er omfattet af en lokalplan eller en byplanvedtægt.

Klagevejledning

Afgørelsen om den endelige vedtagelse kan efter planlovens § 58, stk. 1, nr. 4, for så vidt angår retlige spørgsmål påklages til Planklagenævnet. Det vil sige, at der kan klages over spørgsmål om planens lovlighed, herunder dens lovlige tilvejebringelse. Der kan derimod ikke klages over planens hensigtsmæssighed.

Klagen sendes til Planklagenævnet via Klageportalen. Efterfølgende kommunikation om klagen sker også gennem Klageportalen. Du kan finde Klageportalen via www.naevneneshus.dk/planklagenaevnet.

Personer, der er undtaget for digital selvbetjening og derfor ønsker at klage uden at bruge Klageportalen, skal sende en begrundet anmodning til Aalborg Kommune, By- og Landskabsforvaltningen, Plan & Udvikling pr. mail plan.udvikling@aalborg.dk. Kommunen videregiver herefter anmodningen til Planklagenævnet, som træffer afgørelse om, hvorvidt din anmodning kan imødekommes.

Klagen skal være modtaget senest 4 uger efter offentliggørelsen af planen. Det koster et gebyr at klage. Læs mere om klageregler og gebyrer på www.naevneneshus.dk/planklagenaevnet.

Hvis planen ønskes indbragt for domstolene, skal det ske inden 6 måneder fra annonceringsdatoen.

05-08-2019



Redegørelse for tillæg 5.027

Ændringer i forhold til den gældende kommuneplan

Kommuneplantillægget skal sikre, at der er overensstemmelse mellem kommuneplanen og ønsket om at udlægge et mindre område til rekreative formål. Området skal kunne rumme et anlæg til håndtering af regnvand, som bliver nødvendigt fordi der udvikles nyt boligområde med ca. 90 nye boliger på østsiden af landevejen.

Kommuneplanrammer

Tillægget vedrører et område til rekreative formål i den sydlige del af Vestbjerg. Rammeområdet udlægges på vestsiden af landevejen og får navnet "5.6.R5 Vest for Hjørring Landevej".



Afgrænsning af de gældende rammeområder

Afgrænsning af de nye rammeområder

Retningslinjer øvrige landområder

Rammeændringen gør, at der fjernes areal fra landbrugsområde (retningslinje "11.2.3 Øvrige landområder"). Kommunen vurderer ikke, at ændringen har væsentlig betydning for landbrugsdriften.

Kommuneplanen i dag

Det udlagte område til rekreative områder spiller godt sammen med, at der er planer om en rekreativ stiforbindelse syd om Vestbjerg. Dette område vil komme til at indeholde håndtering af regnvand, som udformes på en måde, så området får et rekreativt udtryk (i så stor udstrækning det er muligt).

På grund af områdets beliggenhed, ca. 6,5 km fra Aalborg Lufthavns baner, stilles der krav om, hvordan regnvandshåndteringen skal udformes. Det forventes derfor, at der kun må være et vådt bassin på ca. 300 m², som så kan kombineres med tørt bassinkapacitet. Der vil sandsynligvis blive stillet krav om beplantning ved det våde bassin, så vandfladen ikke er synlig fra luften. Grunden til disse foranstaltninger er, at fugle der krydser mellem søer og fjorden udgør en risiko for flysikkerheden.

Anden kommunal planlægning

Miljøvurdering af planer

Miljøvurdering af planer "Lov om miljøvurdering af planer og programmer og af konkrete projekter (VVM)" indeholder kriterier for hvilke planer, der kræver udarbejdelse af en miljørapport.

Lovens formål er at sikre et højt niveau af miljøbeskyttelse, at integrere miljøhensyn i planlægningen, og at fremme bæredygtig udvikling.

Der skal laves miljørapporter for planer, som omhandler store og miljøbelastende projekter listet i lovens Bilag 1 og 2, eller som påvirker et internationalt naturbeskyttelsesområde.

For mindre planer, som kun omfatter et mindre område eller som kun indeholder mindre ændringer, kan miljørapporten undlades, hvis planen ikke forventes at få væsentlig indvirkning på miljøet.

For at danne et overblik over, om kommuneplantillægget og lokalplanen kan få en væsentlig indvirkning på miljøet, er der foretaget en miljøscreening. I forbindelse med screeningen er berørte myndigheder hørt.

Resultatet er, at der ikke skal udarbejdes en miljørapport, da miljøscreeningen viser, at der ikke forventes væsentlig indvirkning på miljøet. Screeningen findes i afsnittet "Miljøscreening", som kan ses sammen med den digitale lokalplan.

Miljøvurdering af konkrete projekter (VVM)

I "Lov om miljøvurdering af planer og programmer og af konkrete projekter (VVM)" er det på Bilag 1 og 2 defineret, hvilke konkrete projekter og anlæg, som skal vurderes for, om de kan få væsentlig indvirkning på miljøet. Der skal laves en miljøkonsekvensrapport for anlægsprojekter, som forventes at kunne påvirke miljøet væsentligt. Rapporten skal i høring og godkendes, inden bygherren kan få tilladelse til at gå i gang med projektet.

På nuværende tidspunkt omfatter kommuneplantillægget ikke et projekt eller anlæg på Bilag 1 eller 2 i ovennævnte lov. Derfor er der ikke udarbejdet en screening eller en miljøkonsekvensrapport. Når det endelige bygge- eller anlægsprojektet er kendt, kan det dog vise sig at udløse en screening for en vurdering af, om projektet har en væsentlig indvirkning på miljøet.

Natura 2000-områder

EU's naturbeskyttelsesdirektiver, fuglebeskyttelsesdirektivet og habitatdirektivet pålægger EU's medlemslande at bevare en række arter og naturtyper, som er sjældne, truede eller karakteristiske for EU-landene. Det skal ske ved at udpege særlige områder, hvor disse arter og naturtyper er beskyttede. Habitatområderne og fuglebeskyttelsesområderne udgør tilsammen Natura 2000-områderne.

Det er myndighedens ansvar at sikre sig, at der er tilvejebragt tilstrækkelige oplysninger til at afgøre, om planen/projektet kan skade et Natura 2000-område.

Nærmeste udpegede Natura 2000 område ligger ca. 1,5 km nordøst for kommuneplan-/lokalplanområdet og består af en del af Hammer Bakker. Lokalplanen vurderes ikke at få negative konsekvenser for udpegningen. Resultatet af miljøscreeningen er derfor, at der ikke skal foretages en egentlig Natura 2000-konsekvensvurdering.

Bilag IV-arter

Bilag IV i EU's habitatdirektiv indeholder en liste over udvalgte dyre- og plantearter, som medlemslandene er forpligtet til generelt at beskytte, både inden for og uden for Natura 2000-områderne. Det handler bl.a. om forbud mod ødelæggelse af yngle/rasteområder og mod at forstyrre fugle på reder.

Det vurderes, at lokalplanområdet (lokalplan 5-6-105) indgår som levested for flagermus - især sydflagermus og dværgflagermus. De eksisterende læbælter og gamle træer har betydning som ledelinjer og fourageringsområder - men næppe som rasteområder.

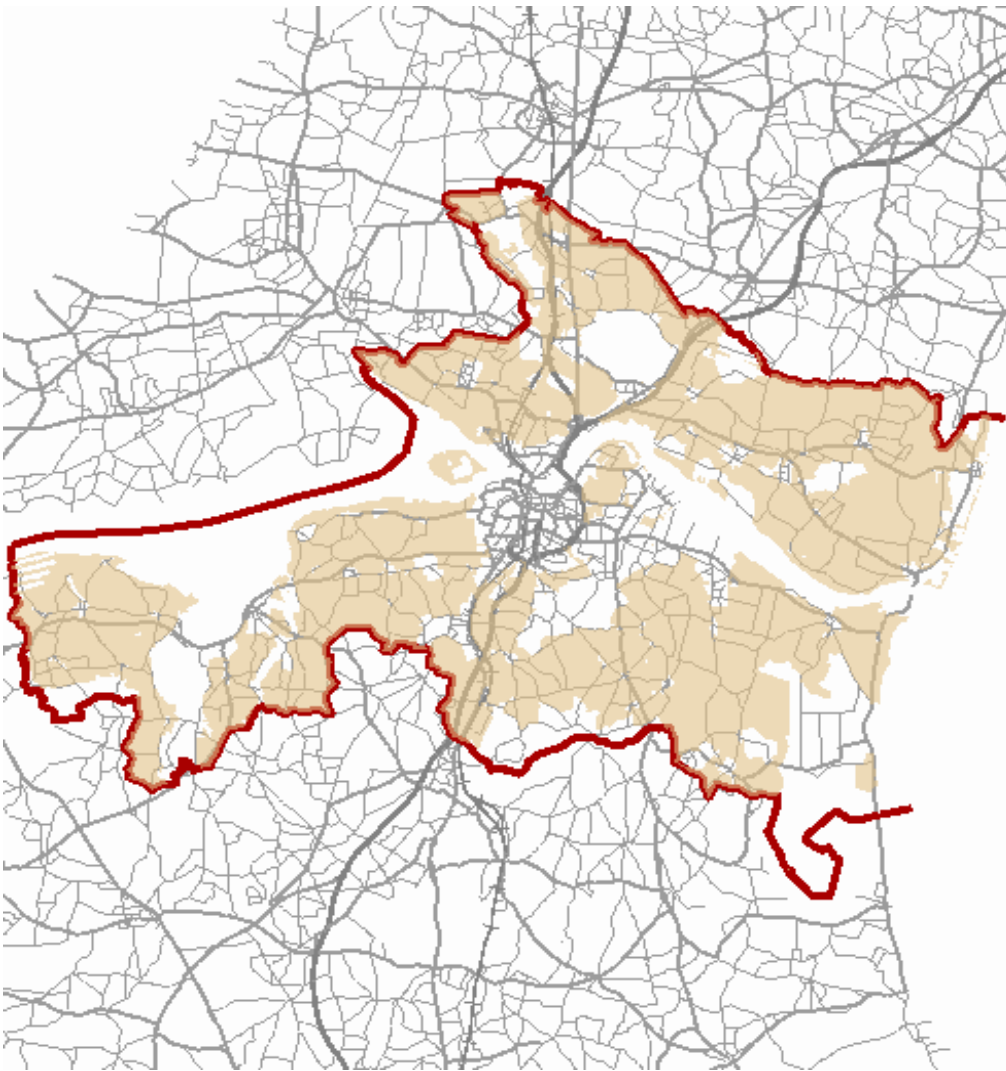
Aalborg Kommune har ikke kendskab til forekomster af beskyttede planter indenfor lokalplanområdet, og kommunen vurderer, at området ikke opfylder levestedsbetingelserne for beskyttede plantearter.

Alt i alt vurderes det, at der ikke vil ske en væsentlig påvirkning af bilag IV-arterne.

26-04-2021



11.2.3 Øvrige landområder



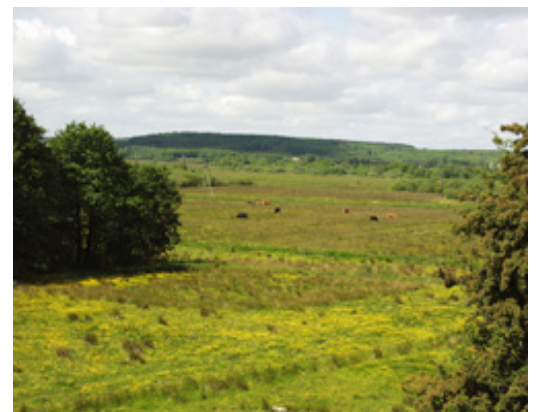
- I øvrige landområder jf. ovenstående kort, skal hensynet til jordbrug, natur og landskabsinteresser varetages i balance mellem interesserne i det åbne land og byudviklingsinteresserne. I disse områder må planlægning og administration vedrørende arealanvendelsen og tilstanden ikke forringe muligheden for at opfylde naturkvaliteten for områdets naturtyper, fastlagt efter principperne i naturplanlægningssystemet.

Bemærkninger til retningslinien

Interesserne i øvrige landområder varetages så vidt muligt ud fra princippet om flersidig anvendelse.

I konkrete tilfælde skal der ske en afvejning af benyttelses- og beskyttelsesinteresserne. Interesserne skal så vidt muligt afbøjes mod hinanden ud fra princippet om flersidig arealanvendelse. Hvor interesserne ikke kan forenes, må der ske en prioritering ud fra en samlet afvejning med hovedvægten på en bæredygtig udvikling.

Naturinteresserne knytter sig især til naturtyper som kildeområder,



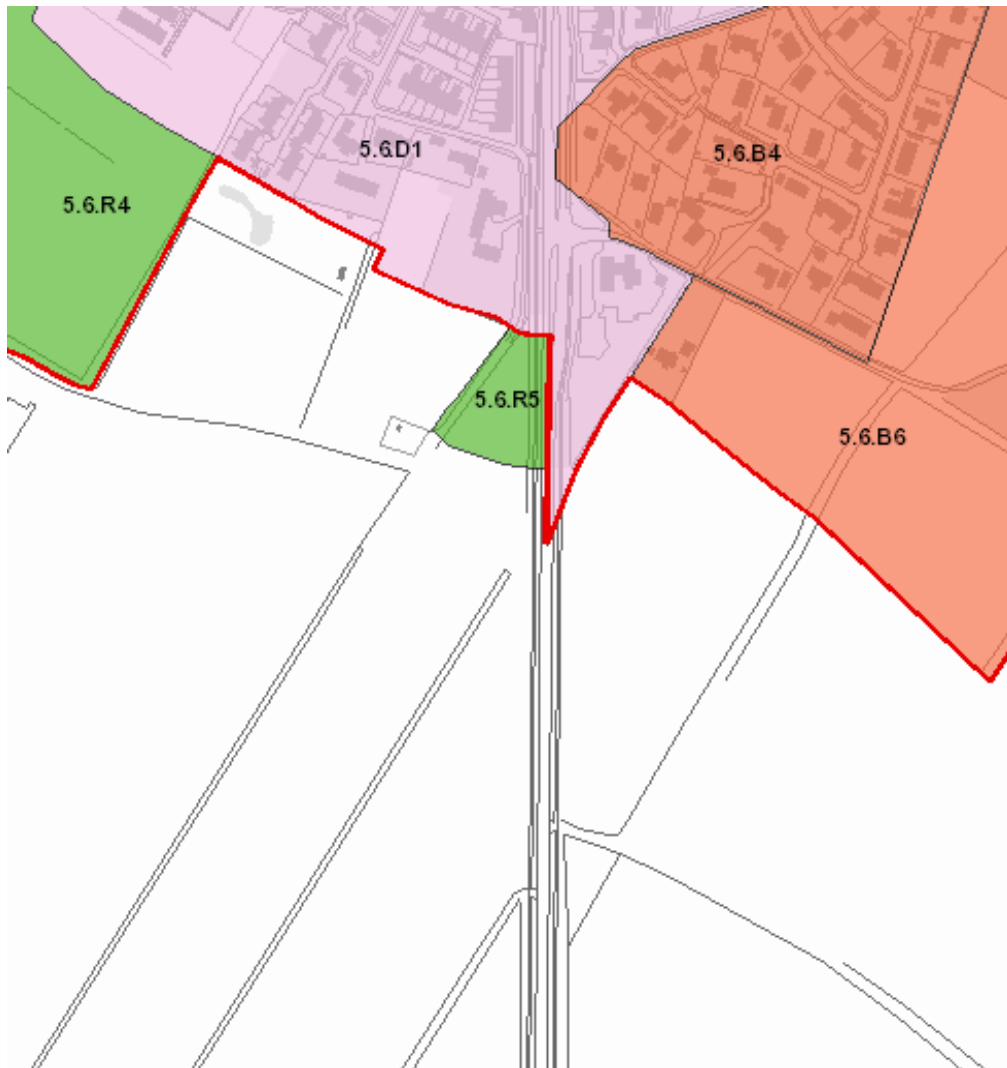
vandløb, moser, ferske enge, strandenge, overdrev og heder, til kulturlandskaber og -elementer og til sikring af friluftslivets aktivitetsmuligheder. De øvrige landområder rummer i dag en mosaik af naturtyper og småbiotoper (levesteder) af varierende karakter. En udvikling, der fremmer opretholdelse og pleje af vigtige naturtyper, småbiotoper og de økologiske sammenhænge i landskabet, skal så vidt muligt understøttes.

Se nærmere om naturplanlægningssystemet under [retningslinje 11.3.1](#).

26-04-2021



5.6.R5 Vest for Hjørring Landevej



Anvendelse

Rekreative formål
Fritidsanlæg
Tekniske anlæg
(regnvandshåndtering)

Anvendelsen er
specificeret i [Bilag A](#).

Byggemuligheder

Bebyggelsesprocent:
Området som helhed:
Max. 5

Etager: Max. 1

Mål

Området skal anvendes som et rekreativt område med mulighed for regnvandshåndtering (fx regnvandsbassin).

Anvendelse

Området kan anvendes til rekreative formål og forskellige fritidsaktiviteter for hele byen. Dele af området kan anvendes til håndtering af regnvand.

Byggemuligheder

Der kan kun opføres tekniske installationer, som er nødvendige for områdets drift som rekreativt område med mulighed for regnvandshåndtering.

26-04-2021

Trafik - Veje og stier

Stiforbindelser skal sikres, som vist i princippet på [Illustrationsplan](#) og i [retningslinje 11.2.6.](#)